

FORMSCEEN 26



FORMSCEN 26

Svensk
Form
Väst

En levande formscen här och nu, ett tydligt uttryck för den kreativa kraft som präglar Västsverige.

26 formgivare och designers från regionen har bjudits in för att visa verk i en utställning som speglar samtiden.

Titta nära, reflektera och upptäck hur samtida formgivning växer fram i mötet mellan människa, material och idé. Här presenteras unik, innovativ och hållbar formgivning i möbler, objekt, ljus, textil, glas, smycken och rumsliga gestaltningar som möts i ett dynamiskt samspel. Verken rör sig mellan det poetiska och det tekniskt precisa, mellan traditionellt hantverk och digitala processer.

FORMSCEN26 är en manifestation av och ett bevis på den bredd, kvalitet och det engagemang som genomsyrar form- och designscenen i väst idag!

Svensk Form Väst är en del av den nationella medlemsföreningen Svensk Form, världens äldsta designorganisation. Svensk Form Väst arbetar med samma syfte som moderföreningen, men med fokus på det regionala perspektivet. Vi verkar för att stimulera, stärka och påverka form- och designutvecklingen i regionen och främja västsvensk design internationellt.

Hos oss får du möjlighet att engagera dig i aktiviteter som stärker designens roll i samhället. Här möter du andra med samma passion och intresse för form och design, samtidigt som du bidrar till att skapa en positiv förändring i vår gemensamma formvärld.

Vår bas är Västergatan 2 i Göteborg, en mötes- och utställningsplats där regionens kreativa mångfald synliggörs för en bred publik.

@svenskformvast
vast@svenskform.se



Alvaro Aramburu

Designer och konstnär
Dals Långed

Intarsia Series (2026)

Commonly used as a technique to hide cracks and knots, I first discovered patchworking techniques on timber when a lamp fell and dented a nearly finished sculpture. The repair sparked a world of new possibilities for exploring colour, light, and the materiality of old growth pine.

Rather than using it as a disguise, I have adopted it as a canvas, and as a format to sculpt with. In this series, I dive deeper into the three-dimensional possibilities of this method.

@alvaro_aramburu
www.alvaro-aramburu.com



Camilla Arnbert

Designer och textilkonstnär
Göteborg

Echoes No.1

Detta är det första ur en serie på totalt åtta verk där mötet mellan motiv och textur står i fokus. Hur mycket påverkar valet av textil teknik ett motiv? Den frågeställningen var startpunkten för projektet där jag inspirerats av tidigare verk bestående av textiltryck. I serien Echoes har jag valt återskapa samma motiv genom handtuftning.

Förlagan har guidat mig när det kommer till färgsättning och form men jag har låtit val av garn och uppbyggnad av textur ske spontant under hela skapandeprocessen, detta för att låta tuftningen få sätta sin prägel på slutresultatet.

@camillaarnbert

Amanda Westergren Malmberg

Formgivare och konstnär
Göteborg

Bitvis – Söm

Bitvis är ett projekt där överblivet spillmaterial använts för att formge tre pallar. Spillmaterialets form och begränsningar har fått styra processen, spår och ojämnheter är en del av uttrycket. Arbetet har vuxit fram i nära samspel mellan hand, öga och material, med fokus på hantverk. Pallen Söm utforskar rytm och upprepning genom sammanfogade regler i ett taktill fiskbensmönster. Genom att arbeta med det som redan finns ifrågasätts vad som ges värde och hur vi förhåller oss till resurser.

@awm.form



Erik Widell

Arkitekt SAR/MSA
Göteborg

Lamparmatur Tivoli

Idén till armaturen växte fram ur behovet av en bordslampa för mysbelysning till mitt hem. Verket är en brutalistisk tolkning av nöjesparkers formspråk. Den består av tre polygonformade skärmar i bockad och klippt galvaniserad plåt. Skärmarnas olika sidantal skapar en subtil asymmetri i den annars strikta formen. Nedtill bildas en ljusgradient mellan skärmarna och upp till bryts ljuset i en moiréliknande effekt. Ljuset får formen att framträda och formen ger ljuset dess särart.

@_erikwidell_





Hannes Blixt

Möbeldesigner
Dals Långed

Rising Sun Chair x The Pine Question

Projektet är ett möte mellan möbel, typografi och natur. Utgångspunkten är NollNoll ARTEFAKT:s stol Rising Sun Chair samt Studio Trikkens barkalfabet, där nedfallen tallbark har samlats in och omvandlats till bokstäver. Dessa har frästs in direkt i stolens yta. Trä från samma trädslag bär därmed både sitt ursprung och sitt språk. Bokstäverna rör sig mellan bark, verktyg och kropp — som en stillsam översättning mellan naturens spår, möbels form och människans förståelse.

@nollnollartefakt @studiotrikken
www.nollnollartefakt.com
www.studiotrikken.com



Henrik Wangsten

Landskapsarkitekt MSA
Göteborg

Så och i älven

Kyrkholmen ligger vackert placerad i Skellefte älv. På den spegelblanka vattenytan brukade förr oräkneliga mängder timmerstockar flottas ned till sågverken längs kusten. Idag fraktas timret på vägarna, men minnet består. Det vinnande tävlingsförslaget till kyrkans nya utomhusceremoniplats låter sig inspireras av den lokala västerbottenska timmerkulturen och flottningens historia. Pelare i form av dykdalber bär upp det vida trätaget och en diskret lutning ner till scenen för blicken mot vattnet.

www.parterre.se

Hermine Blixt

Formgivare
Skövde

Backbone Chair

Backbone Chair bygger på ryggraden - som konstruktion och uttryck och som symbol för integritet och mod. Den första prototypen gjordes 2019 i plywood; nu har formen tagits vidare i 10 mm aluminium, svetsad. Till verket hör fotografier där kropp och vatten möter stolen - det böljande och mjuka mot det kalla och konkreta. Producerad i Hjo i nära samarbete med lokalt hantverk.

Tillverkning: R.N Cadkonsult AB och JB Varjehanda AB

Bilder: Lovisa Rydlinger, Småberg Studio

@hermineblixt
www.hermineblixt.com



Jakob Tangen

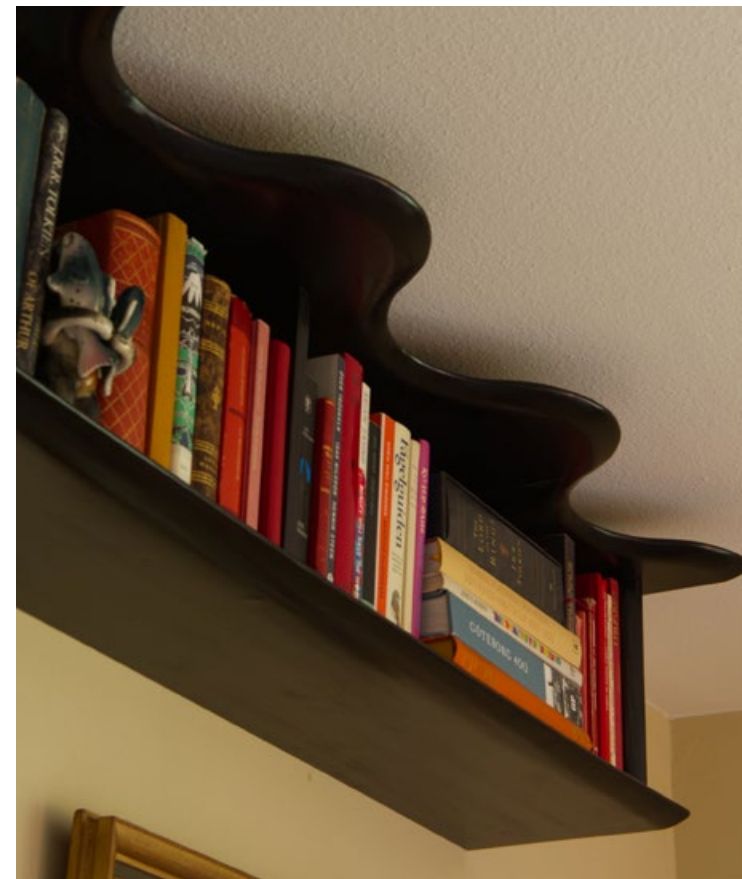
Formgivare och grundare av Lärjeå
Angered

Mårra

En bokhylla formgiven för rummets övre skikt, placerad ovanför en dörr eller nära taket. Den är tillverkad i svensk furu, är svartpigmenterad och polerad med tre lager hårdvaxolja. Hyllan monteras med fransk kil och är sammanfogad utan lim med så kallade sliding dovetails. Tillverkad i Göteborg, märkt och numrerad.

Mårra är den första möbelen från Lärjeå, en nystartad studio i Angered.

@larjea.se
www.larjea.se





Johannes Lif

Designer
Göteborg

Belle

Lampan Belle är en taklampa gjuten i geopolymer, ett stenlikt material som bildas genom en polymerisering av aluminiumhaltiga pulver i reaktion med starka baser. Gjutmassan kan färgas in med pigment och skulle kunna liknas vid betong, men är långt mycket mer miljövänligt.

Johannes utforskar hur man kan använda detta material för småskalig produktion av produkter för hemmiljö under namnet Gjuteborg. Belle, kollektionens första produkt, utforskar hur tunt man kan gjuta.

@johanneslifdesign @gjuteborg

Jonas Olsson

Formgivare och möbelsnickare
Göteborg

Fröja / Orbital

Fröja - En skulptural form med alla kanter omsorgsfullt bearbetade och med funktioner som stapelbarhet och sittkomfort. Fröja är uppbyggd av massivt trä i ben och stag. Sitt- och ryggskal är formpressade med kärna i svarvat björkfanér och med skuren fanér på ovan och undersida. Dynan är uppbyggd av en tunn björkplywood över vilken vi spänner textil eller läder och som sedan monteras på sittskalet.

Orbital - lampa gjord av tunna ljusgenomsläppliga, basade lameller av trä. Nya hantverkstekniker har uppfunnits för att göra tillverkningen möjlig.

Fröja och Orbital tillverkas i Möbelverkets snickeri i Göteborg.

@mobelverket_furniture
www.mobelverket.se



Johan Åberg

Konsthantverkare
Göteborg

Mottainai

Det japanska begreppet Mottainai kan översättas som "slösa inte", men rymmer en vidare innebörd av respekt och vördnad inför resurser och material. Ordet uttrycker en kulturell hållning där sparsamhet förenas med tacksamhet och omsorg om det som redan finns.

Mottainai är nära förbundet med Boro - en tradition av lappade och lagade trastextilier som vuxit fram genom återbruk. Genom enkla sömmar, förstärkningar och sammanfogade tygstycken har slitna material fått nytt liv och fortsatt funktion.

Verket relaterar till denna tradition och lyfter fram det autentiska och det bearbetade. Det är en undersökning av skönheten i det använda - en reflektion över nödens estetik och det värde som uppstår genom varsamt bevarande.

@dyeforindigo
www.dyeforindigo.se

Josephine Aspenrot

Möbeldesigner
Göteborg

INDEX 001-009

Vad får oss att vilja röra vid ett objekt? Genom att fräsa mönster på svarvade former i trä, utifrån indexeringsystem där ytan delas upp i olika intervall, utforskar jag rytm, riktningar, skuggspel och kontraster.

Projektet undersöker relationen mellan det visuella och det taktila - hur en yta kan väcka nyfikenhet hos betraktaren att upptäcka objektens taktila egenskaper. Tillverkade av svenskt lövträ och ytbehandlade med linoljefärg.

Metallarbeten av Mekolyft AB.

@josephineaspenrotdesign





Karin Bolin

Inredningsarkitekt och möbeldesigner
Göteborg

Heterobasidion annosum

Spegeln tillhörande projektet Where the Tree Was undersöker hur design kan återknyta objekt till deras ekologiska och kulturella ursprung. Ett svampangripet fallträd användes från en industriell skog i Sverige och formades till fem artefakter vart och ett format av trädets förfall, platsens historia och naturliga defekter. Verket inbjuder till reflektion över hur design kan uppmärksamma en sammanflätad historia om material och mänsklig närvaro – och erbjuder ett tyst, förkroppsligat frågetecken.

@kariinboliindesiign

Laura Blake

Konsthandverkare
Dals Långed

Hålevattnet (2025)

Björk, bomull, moulinégarn, växtfärgning och kalkfärg.

Hålevattnet is a forest lake in Dalsland, West Sweden. After passing it daily, it was a certain period in autumn when its colours and form grabbed me and became the next of my landscapes. Developed first during the annual season of shedding, Hålevattnet is about melancholy and renewal. Its repetition and texture speak of nature's rhythms and patterns. Guided by a respect for the environments that inspire me, I use only natural colour and reclaimed timber. Here, all colour is made by chalk paint and through translation of textile dye recipes for madder, birch leaves, and iron on to wood.

@laurablake_studio
www.laurablakestudio.com



Lina Venström Rex

Möbel- och inredningsdesigner
Göteborg

Bordet Bönan – istället för flishögen

Bönan är ett soffbord i serien Mycelium tillverkat i massiv övergrov gran, träd som är för stora för sågverken och därför oftast slutar som flis. Bordet imiterar naturens kraft att växa i olika faser; vissa element bryter ytan, medan andra ännu är dolda från världen ovanför. Den monolitiska basen håller den till synes bräckliga glas-skivan på plats, en kontemporär lek med geometri och skala.

@lianlostudio
www.lianlostudio.com

Maria Lorenz

Industridesigner och silversmed
Lindome

Balans i rörelse - Expect the Unexpected

Maria Lorenz är industridesigner och silversmed. I sitt smyckeskapande möts teknisk precision och poetisk rörelse. Arkitektoniska, minimalistiska silver- smycken som rymmer små förskjutningar och oväntad balans där ljuset vandrar och stilla skiftar läge.

Statement pieces med subtil kontrast till både vardag och fest, för den modiga bäraren.

Parallellt driver Mara Lorenz Marlo Design AB som arbetar designstrategiskt för träffsäker produktutveckling. I varje detalj.

@marlo_design_strategy
@maria_lorenz_design

www.marلودesign.se
www.marialorenz.se





Martín Inostroza

Designer och inredningsarkitekt
Göteborg

Vasen har sitt ursprung i Martíns examensarbete från 2022, Staden, skogen och där mellan (Konstfack), där han arbetade med avtryck i saltsten.

Genom att bryta ner det tidigare verket har utvalda delar lyfts fram och bearbetats för att förstärka de organiska formerna.

Dessa har frästs till en traditionell träform för glasblåsning. Vasen är en viktig del av rummet och fungerar som ett bruksobjekt med omtanke.

@martinostroza_
www.martinostroza.com

Matilda Hunyadi

Industridesigner / möbelformgivare
Göteborg

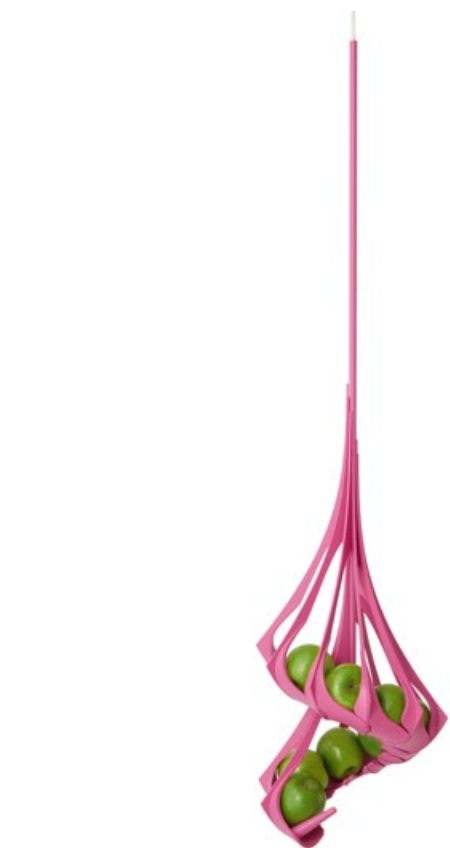
Sirenarium

Djupt under ytan finns en parallell verklighet, långsam och mytisk. Mellan stenar och tång skymtas svepande fenor och snirkliga tentakler från okända varelser som lockar och skrämmer.

Sirenarium är en glaskollektion bestående av skålar och vaser frusna i en rörelse, med inspiration från historiska kärl och havsvarelser.

Formgivna av Matilda Hunyadi, blåsta av Bevan Taka.

@sloydlab
www.sloydlab.com



Michael Andersson

Industridesigner
Göteborg

Drip

Drip är en fruktkorg som hängs i taket. Dess vackra spiralform gör den till ett perfekt inredningsobjekt för ditt kök, vardagsrum eller terrass. Den är tillverkad i Sverige av 3D-printad nylon och aluminium. Den passar alla medelstora frukter såsom äpplen, apelsiner och citroner. Du fyller på den uppfifrån och när du plockar ut en frukt börjar resten rulla framåt. Den finns i standardfärgen vit men kan också beställas i valfri färg.

@dripfruitbasket
www.newlightdesigners.com

Nils Bengtsson Blomstrand

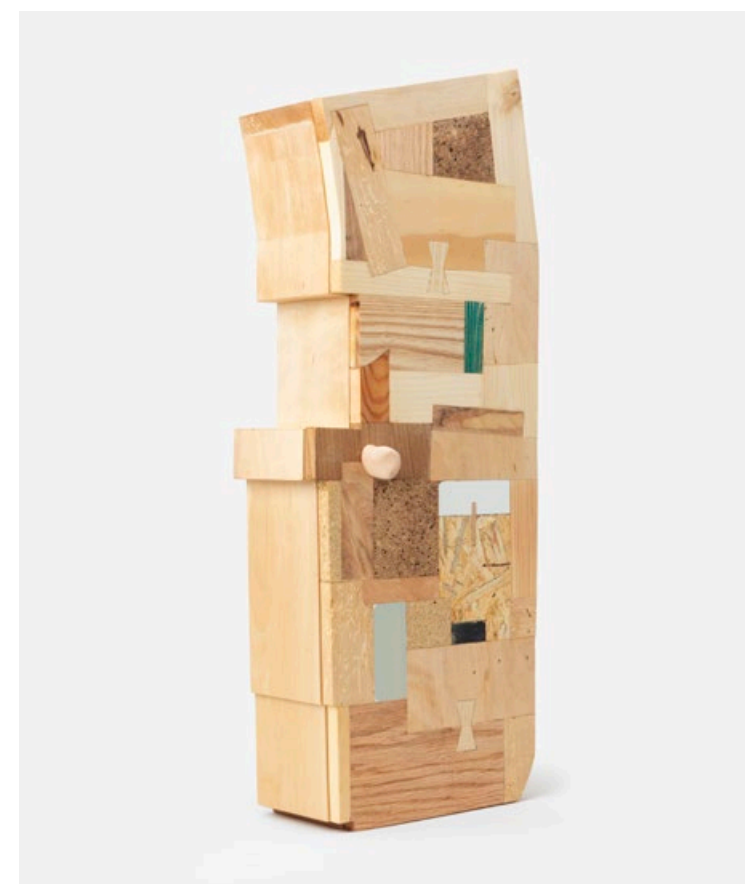
Konstnär / Formgivare
Göteborg

Wood quilt Cabinet 010

Wood Quilt ett projekt där jag behandlar min historia genom restbitar som har samlas på hög i min ateljé. Bitar som är laddade med mycket, små element från olika epoker. En felsågning, provbitar, något oavslutat, en maskäten lind från vedboden, ett gammalt examensarbete, färgprov eller en fasadplanka från mitt barndomshem. Jag försöker väva in alla dessa element och bitar i det jag kallar för lapptäcke och på så sätt skapa en materiell historia där varje del säger sitt men ändå tillsammans. Bit för bit, i en helhet.

Foto: Samuel Petersson

@nilsblomstrand
www.nilsbengtssonblomstrand.se





Ragnar Brodow

Möbeldesigner
Forsvik

EKESKOG

Vid restaureringen av Ekeskogs stapeltorn från 1260 togs delar av en svampangripen stock till vara. Av materialet har jag formgivit och tillverkat detta skåp. Konstruktionen är byggd utan lim och sammanfogad med gradsinkor och rotsöm. Arbetet inleder ett samarbete med hantverksforskaren Mattias Hallgren i syfte att skapa unika möbler av historiskt material.

@r.brodow
www.ragnarbrodow.se



Sami Kallio

Möbelformgivare
Göteborg

Stolen Tapp

Detta är ett resultat av Samis forskning under hans tid på Art and Residence vid Carl Malmstensskolan, Linköpings universitet. Under denna period har en undersökning genomförts av tappens funktion som en sammanfogningsteknik och hur den kan anpassas till den moderna möbelindustrin. För att säkerställa att konstruktionerna är både hållbara och säkra är det av stor vikt att noggrant granska toleranserna, tappens och tapphålens utformning samt limningsprocesserna. Tappens form har en avgörande betydelse för bedömningen av konstruktionens hållfasthet, så att de uppfyller nödvändiga krav och säkerställer en längre livslängd för produkten.

@sami_kallio_studio
www.kallio.nu

Robert Curran

Formgivare
Dals Långed

Number, Order, Position

Mitt intresse ligger i att förstå naturens former – snarare än att härma naturliga former tillämpar jag det jag har lärt mig om växtsätt i naturen. Det handlar om antal, ordning och position av enskilda element som skapar en helhet, men det tar också hänsyn till effektivitet i energi och utrymme. Det är dessa parametrar som ligger till grund för mitt arbete.

@aleatory_reflex
www.rob-curran.com



Samuel Norlind

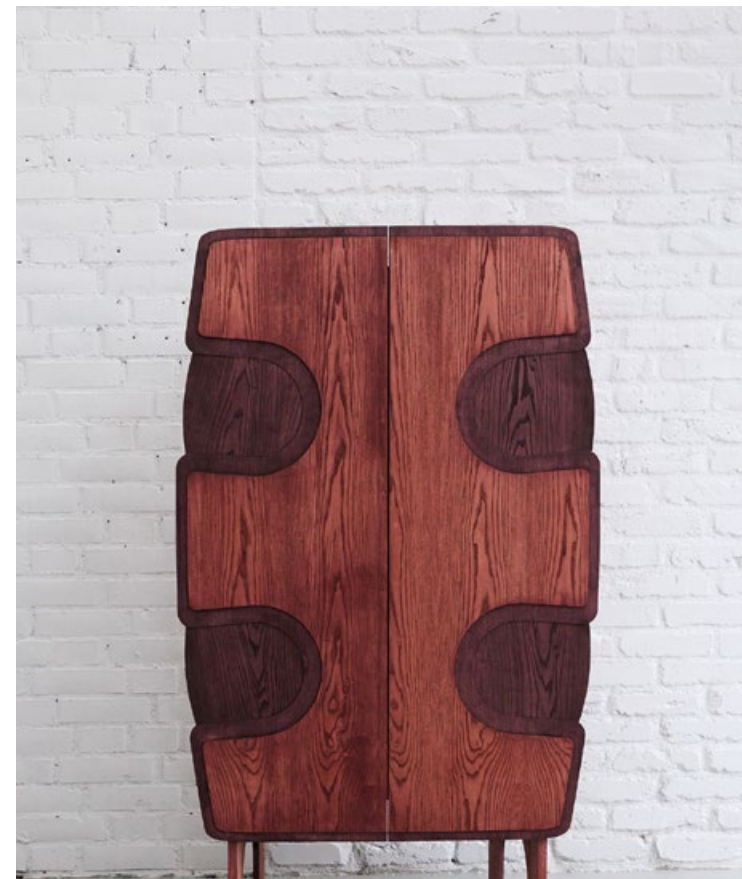
Möbelformgivare
Göteborg

Purpur

Purpur är ett serveringsskåp där relationen mellan stomme och dörrar förskjutits. Skåpet undersöker standardmått och rumsliga förväntningar genom en dialog mellan geometri, kontrast och taktill funktion. Tillverkad av askträ och behandlad med pigmenterad linolja.

Fotograf Elvira Glänte.

@samuelnorlind





Viklund Eckerdal

Simon Viklund / Tore Eckerdal
Göteborg

Fall

Arkitektkontoret Viklund Eckerdal arbetar utforskande med formgivning av möbler och mindre objekt. Objekten i utställningen är framtagna med digitala simuleringar och tillverkade med CNC-teknik i kombination med traditionellt möbelhantverk. Objekten utgår från enkla grundformer med en komplex ytbearbetning som tar fram träets inneboende dekorativa egenskaper.

Föremålen är tillverkade av Samir Saba, Hjalmar Munter och Viggo Fick på Steneby-skolans finsnickeriutbildning.

@viklundeckerdal
www.viklundeckerdal.se



WOUP – Wood Upcycled

Charlie Styrbjörn / Ola Andersson /
Lennart Proper
Fengersfors

Strata

Vi på WOUP gör möbler helt av KL-trä, en restprodukt från byggindustrin. Gran och fura från fönster- och dörrurtag förädlas och får i möbelen förlängt liv. De specialframtagna sammanfogning i möbelserien Strata möjliggör en anpassning efter mått, funktion och materialtillgänglighet. En pall, en bänk, ett bord, allt i samma möbel.

@woup.se
www.woup.se



Alvaro Aramburu



Amanda Westergren
Malmberg



Henrik Wangsten



Camilla Arnbert



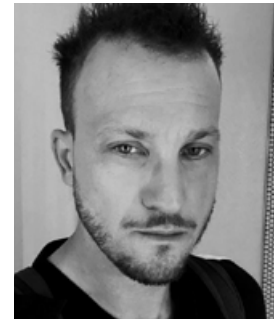
Maria Lorenz



Martín Inostroza



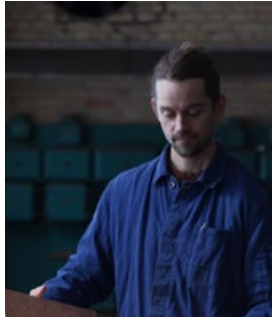
Matilda Hunyadi



Michael Andersson



Erik Widell



Hannes Blixt



Hermine Blixt



Jakob Tangen



Nils Bengtsson Blomstrand



Lennart Proper



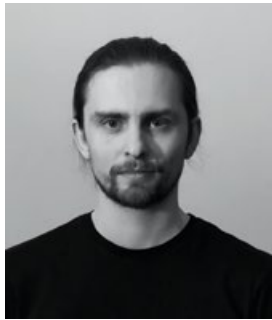
Ola Andersson



Charlie Styrbjörn



Johan Åberg



Johannes Lif



Jonas Olsson



Josephine Aspenrot



Ragnar Brodow



Rob Curran



Sami Kallio



Samuel Norlind



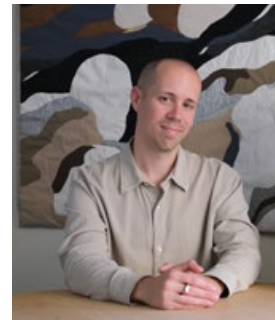
Karin Bolin



Laura Blake



Lina Venström Rex



Simon Viklund



Tore Eckerdal

