

Desaðo!



Lokala samarbeten & Lokal produktion

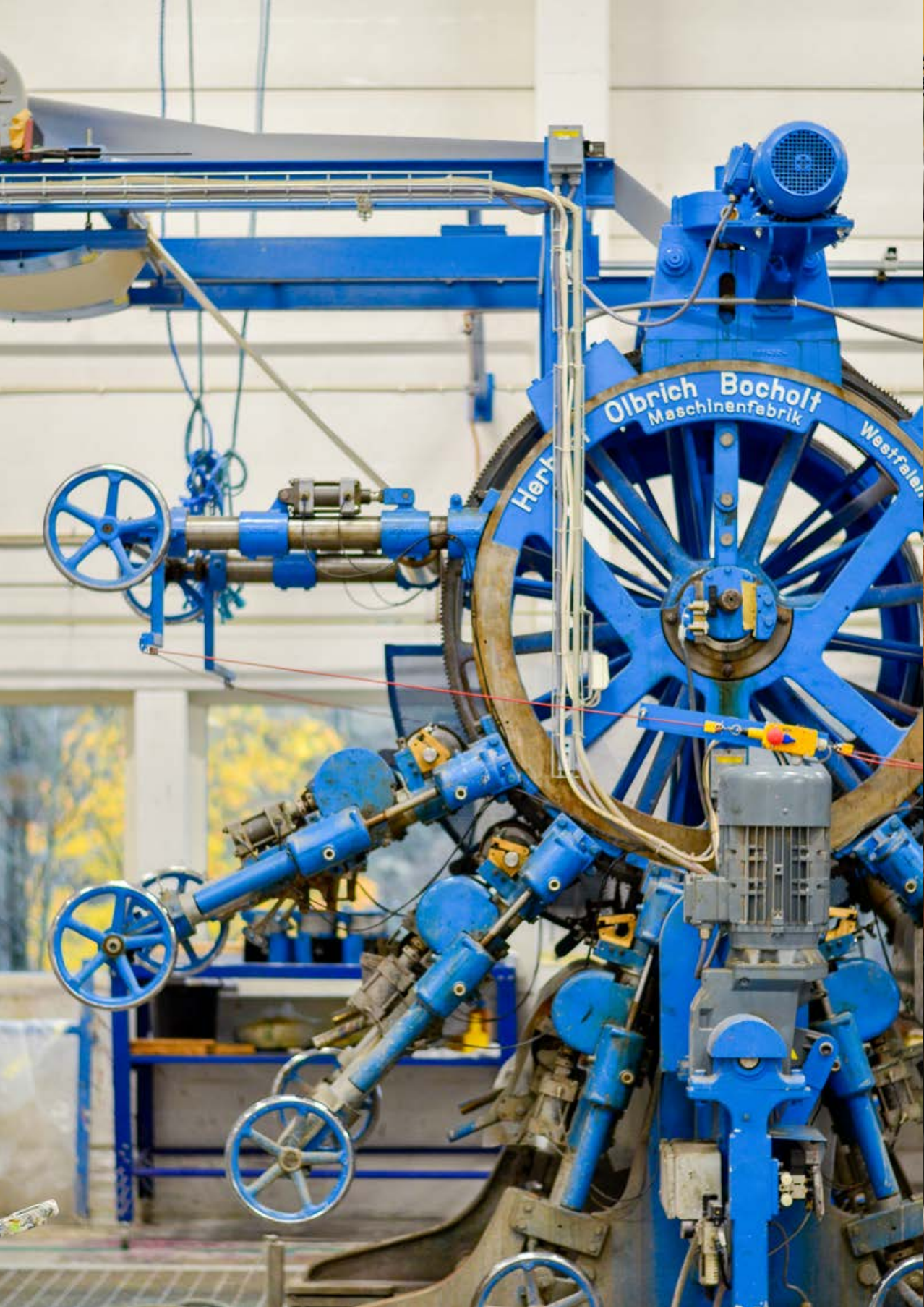
DES&DO! är initierat och drivs av SPOK Västra Götaland och FORM & folk med syfte att initiera samarbeten och synliggöra den mångfald av tillverkning och design som finns i Västra Götaland.

Genom faktiska exempel vill vi påvisa och lyfta fram lokal produktion, kunskap och kompetens inom hantverk, formgivning och design. 14 team av formgivare och tillverkare i Västra Götaland, har matchats ihop. Tillsammans har de utvecklat och tagit fram en idé, ny produkt, material eller koncept. DES&DO! är en testbädd och resultatet visas upp i en turnerande utställning.

Det handlar om att tydliggöra betydelsen av ett nära samarbete mellan formgivare och tillverkare. Värdet av kunskap, hantverk och lokal produktion samt hur vi kan tillvarata material som redan finns och skapa nya produkter av restmaterial. Hållbar, genomtänkt design är det vi vill behålla länge, som tål ögats slitage, produkter som går från generation till generation.

Med formgivare och tillverkare som tänker långsiktigt och alltid strävar för att göra saker bättre, steg för steg, lite i taget – så ser vi ljus på framtiden, ett steg i rätt riktning till en mer hållbar och cirkulär framtid.





Hjobergs har en lång historia av marmorerat lergods. Med inspiration från marmoreringen har Darja Nordberg och kakelmakeriets samarbete haft stor fokus på teknik, färg och mönster genom att använda sig av den japanska Nerikomi tekniken. Processen att skapa en i förväg designad mönsterbild i en teknik som i sig, både är slumpartad och planerad, har varit lekfull, utmanande och undersökande. Ett stort arbete har lagts ner på att hitta rätt färgkompositioner för att skapa en fin färgdynamik. Resultatet är 'K147' färgstarka kakelplattor med egen tolkning av marmorering.

Darja Nordberg är textildesigner utbildad på bland annat Textilhögskolan i Borås. Färg, form och lekfullhet är något som alltid finns med i Darjas design. Hon har ett stort intresse för det textila hantverket och jobbar gärna undersökande i sina projekt. Hon eftersträvar alltid ett modernt och eget uttryck på sin design. Just nu designar Darja produkter för bland annat IKEA samt ägnar sig åt sin egen design. Hon har tidigare varit med i utställningar både i Sverige och utomlands med sitt arbete "Twisted Colors".

Kontakt: darja.nordberg@gmail.com
[@darjavereinova_](https://www.instagram.com/darjavereinova_)

Hjobergs kakelmakeri – Släkten Hjobergs har arbetat med lergods i åtta generationer och idag drivs hantverkstraditionen vidare av Kristina (Hjoberg) Lundsgård och Daniel Thoren. De har sin verkstad på Orust. Hjobergs kakelmakeri ägnar sig i huvudsak åt att framställa handgjort kakel. Dessa kavlas, handslås, i egentillverkade gipsformar, eller strängpressas. Deras kakelserier hämtar inspiration från olika mönstertraditioner. Hjobergs kakelmakeri tillverkar även specialkakel till privatkunder och andra uppdragsgivare.

www.hjobergskakelmakeri.se
[@hjobergskakelmakeri](https://www.instagram.com/hjobergskakelmakeri)





New Order Arkitektur & Mölltorps Gjuteri

Genom Mölltorps Gjuteri har New Order Arkitektur tagit steget in i världen av gjutjärn och landat i en modern tolkning av en klassisk parkbänk. Samarbetet har fördjupats genom studiebesök och workshops där Mölltorps gedigna kunskaper inom gjuteri varit avgörande för New Order Arkitekturs formgivning.

Projektet har blivit en unik resa där två kompletterande expertisområden mötts och skapat något nytt och innovativt tillsammans. Bänken som består av gjutjärn och robust oljad ek är ett prov på att ett gott samarbete ger bättre resultat.



Marc Hoogendijk

Marie Nordh

Victor Alm

Rikard Larsson

New Order Arkitektur, är en formstark designbyrå med över 10 års erfarenhet av att skapa identitetsstark inredningsarkitektur. Deras projekt kan ses över hela Europa, de formger allt från mindre produkter till större hus till lekplatser.

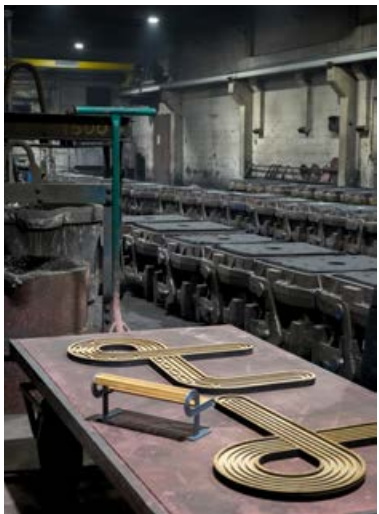
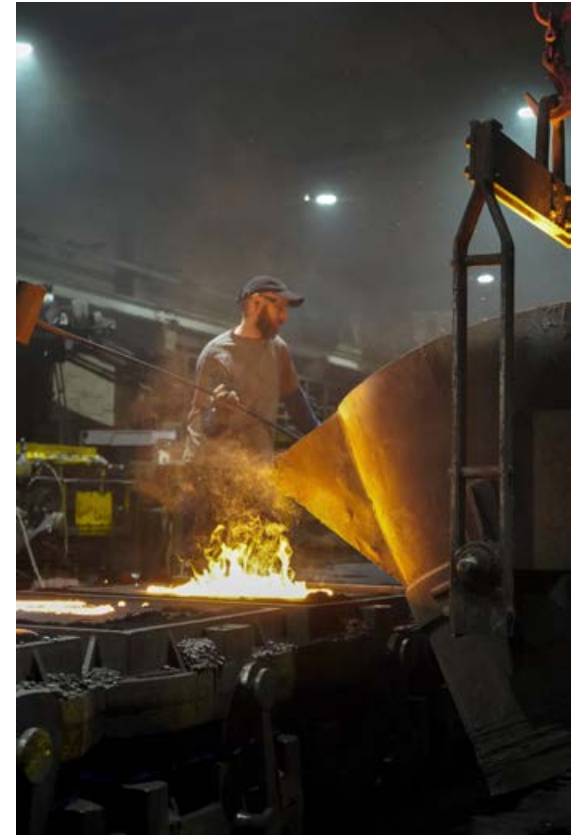
I detta matchningsprojekt hade New Order Arkitektur, tillsammans med Marc Hoogendijk, som mål att skapa en skulptural bänk som använder sig av gjutjärnets klassiska attribut, med ett modernt uttryck. Bänken passar lika bra i park- som stadsmiljö och erbjuder varierad sittning från olika sidor.

www.neworder.se
[@new_order_arkitektur](https://www.instagram.com/new_order_arkitektur)

Mölltorps Gjuteri & Mekaniska Verkstad har gjutit och bearbetat järn samt utfört plåt- och svetsningsarbeten sedan början av 50-talet. Produktionen består till största del av legogjutning till svensk verkstadsindustri, produkter i grå- och segjärn i små serier och kundanpassade enstycksdetaljer. De har bland annat tagit fram maskinkomponenter för fordonstillverkning, tillverkat balkar och ständare till Göta kanal och varit delaktiga i en del kulturminnesprojekt där de gjutit kyrkfönster, staket och lyktstolpar för det offentliga rummet.

www.molltorpsgjuteri.se
[@molltorpsgjuteri](https://www.instagram.com/molltorpsgjuteri)





Hermine Blixt & Bildhuggarmästare E.Lehgrafven

Hur kan bildhuggeri bli modernt? frågade sig Emilia och Hermine. De undrade hur relationen mellan formgivare och tillverkare kunde te sig. Emilia längtade efter ett format för bildhuggeri bortom det traditionella samtidigt som Hermine söker sig mot hantverk, utforskande och oförutsägbara metoder.

Ganska tidigt in i projektet kom idén av att ta fram ett skåp. Skåpet blev likt en kanvas för hantverk och berättelser. Efter många tester, prototyper, moment av osäkerhet kom det till slut att sammanfattas i hantverk och tradition med lika mycket samtid som en längtan av drömmar och uttryck i form av ett skåp.

Hermine Blixt



Hermine Blixt har en kandidat i industridesign vid LTH och master i design vid HDK. Hermine jobbar gärna utifrån trä, färg och bildspråk. Att kunna föra en process framåt genom dialog och utforskande metoder är vad som driver hennes praktik. Just nu är Hermine både på byrå som inredningsarkitekt samt på ett snickeri som fönsterrestaurerare och det är ett fint sätt att bättre lära känna samspelen mellan formgivare och tillverkare.

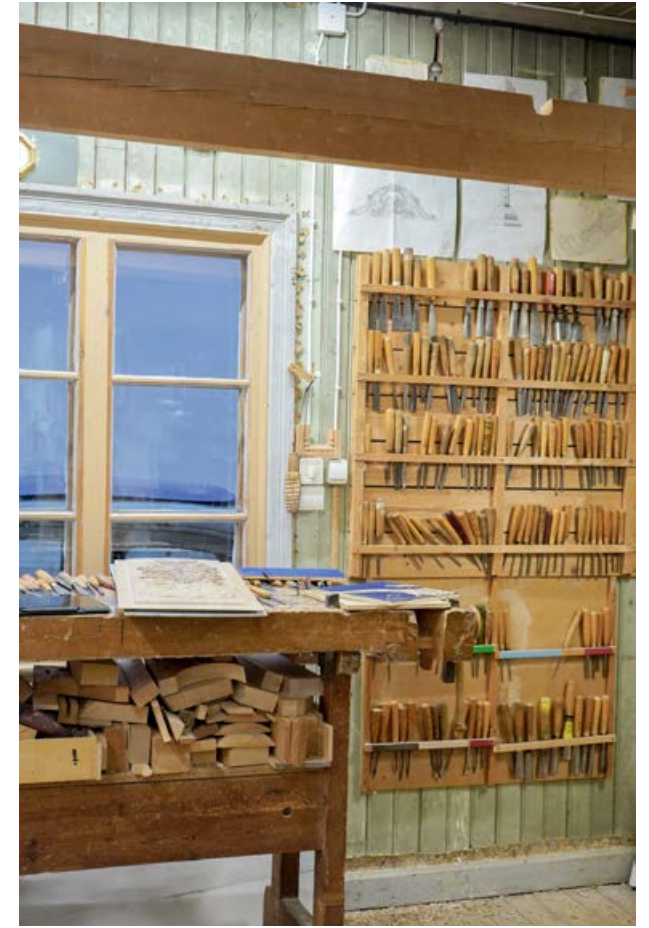
www.hermineblixt.com
@hermineblixt

Emilia Lehrgrafven



Emilia Lehrgrafven, träbildhuggarmästare utbildad vid Tibro Hantverksakademi. Verksam i Tibro sedan 2009 med målsättningen att göra världen lite vackrare! I ateljén i Tibro har det sedan 1902 varit bildhuggare verksam. Nu står Emilia i samma ateljé och utformar allt från klassiska ornament för kyrkor till moderna detaljer för arkitektbyråers räkning. Emilia är en av få heltidsverksamma bildhuggare kvar i Sverige och brinner för att sprida kunskapen och hantverket vidare. Som bäst trivs hon uppslukad av bildhuggandet!

www.lehrgrafven.se
@bildhuggarmastare_lehrgrafven



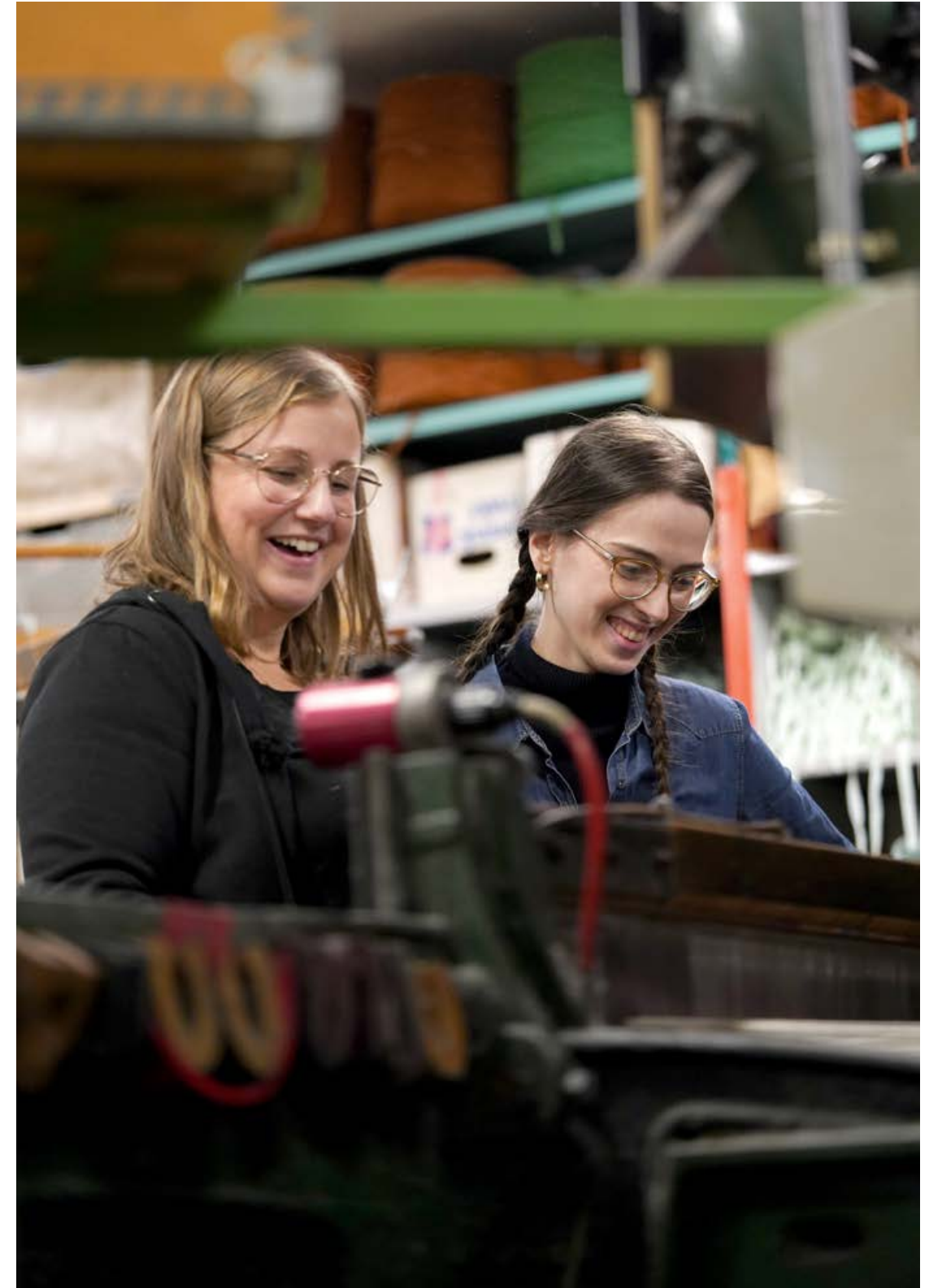
Det började med spillmaterial från företaget bredvid - Ekelunds i Horred. Fransiga stadkanter klipps bort och hamnar vanligtvis rakt i soporna. Vår utgångspunkt blev hur vi skulle kunna tillvarata detta restmaterial. Det tidsödande arbetet med att nysta spillet fick vi hjälp med av Kungsbacka Daglig verksamhet. Skyttlarna på Bomas mekaniska vävstolar erbjuder en större frihet gällande val av material och ger också möjligheten att rundväva och väva kuddfodral i ett stycke. Resultatet är en ny väv, med lurvig yta, gjord av spillmaterial. Färgerna som en gång har ingått i en handduk eller filt får nytt liv och ger kuddarna ett unikt uttryck.

Sophie Jungkvist är textildesignern som allra helst utforskar vävens möjligheter. Skiftet mellan det handvävda och det industriella kombineras med att försöka komma underfund med vävens struktur. Hon har utbildat sig på Handarbetets Vänner i Stockholm och Textilhögskolan i Borås. I projektet "Woven Change, Shifting Expressions" blir väven rörlig och förändringsbar, och har vunnit en del priser och utmärkelser, bland annat Ung Svensk Form 2023.

www.sophiejungkvist.com
@sophie_jungkvist

Boma Väveri – Georg Wenander är grundare och startade sitt mattväveri på 50-talet när plastmattan gjorde sitt intåg i Sverige. Boma Väveri ligger i utkanten av Horred i Sjuhärads anrika tygrike. 2019 tog Maria Ljunggren över, som fortsatt utvecklat väveriet och nu även arbetar med vävning i naturliga fibrer och klimatvänliga material. Idag vävs det i flera olika material såsom plast, ull, lin och spillmaterial från textilindustrin. Varje matta vävs med hantverkskänsla på beställning, så att den ska passa kundens önskemål och behov.

www.bomavaveri.se
@bomavaveri.se





Matilda Hunyadi & Glasets Hus / Glasblåsare Bevan Taka

Inspirationen började med en gammal typ av flaska som kallas "Klucka-flaska". Typiskt för flaskan är dekorativa slingor och en indragen form, detaljer som legat i fokus och varit utgångspunkt för projektet. Samarbetet har varit väldigt analogt. Utifrån Matildas handskisser har Bevan blåst fritt. Kommunikationen kring processen har skett i stunden medan glaset hålls varmt, snabbt och omedelbart, genom att peka och rita på golvet. Skissandet har främst skett i materialet. Resultatet är 'Piscis Couture' två vaser där decorationen blivit volanger som hämtar inspiration från havet och haute couture.

Bevan Taka



Glasets Hus – I Limmared finns det äldsta glasbruket fortfarande i bruk, men hos huvudfabriken har munblåst glas ersatts av maskiner. På Glasets Hus i Limmared arbetar däremot glasblåsarna enligt gammal glasblåsartradition. I samband med projektet DES&DO! har Matilda Hunyadi arbetat med Glasets Hus huvudglasblåsare, Bevan Taka. Bevan Taka kommer ursprungligen från Nya Zeeland, har varit glasblåsare i över 25 år och arbetar både med sin egen konst, samt blåser glas åt andra konstnärer.

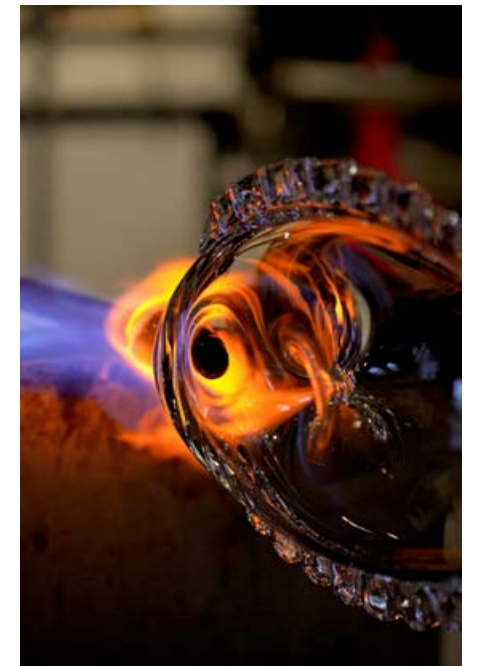
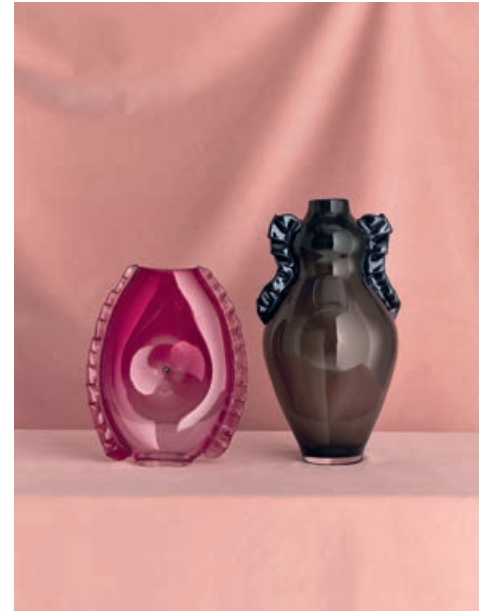
www.glasetshuslimmared.se
@glasetshuslimmared

Matilda Hunyadi



Matilda Hunyadi – Med ett stort intresse för historia och folkkonst, blandar Matilda Hunyadi historiska influenser med samtida design. Hennes personlighet som designer är lika del systematisk logiker som passionerad estet. Under sitt möbelvarumärke SLOYDLAB skriver hon möbeldrama som balanserar på gränsen mellan skandinavisk återhållsamhet och en romantikers ornamenterade utsävningar. Matilda Hunyadi har läst sin MFA i Industridesign på Konstfack och sin BFA vid Ingvar Kamprad Design Centrum i Lund.

www.sloydlab.com
@sloydlab



Alice Kettle & PUUTS

När Alice utforskade Magdalenas träsvärningsfabrik, fylld med alla runda objekt, blev hon påmind om ett kapitel i Gaston Bachelards bok, *The Poetics of Space*. I kapitlet 'The Phenomenology of Roundness' presenterar Bachelard idén att vara är runt och att man upplever varandet genom runda former.

Inspirerad av Bachelards ord designade Alice 'Rotations' en lekfull kollektion bestående av golvaser och en hängande mobil med syfte att användas tillsammans med lokalt ängsgräs. Produkterna är svarvade i bok från södra Sverige. Den roterande mobilen efterliknar traditionella grästorkningstekniker. Mobilen tillsammans med de stora, svarvade golvaserna lyfter fram gräsets skönhet. Poesi uppstår när det massiva svarvade materialet gifter sig med gräsets skörhet och bjuder in betraktaren att uppleva delar av sin lokala miljö på ett nytt sätt.

Alice Kettle har en bakgrund inom produkt-design och träbearbetning. Hennes arbete genomsyras av en antropologisk och materialbaserad forskningsmetod, med produkter och upplevelser som som främjar en reflekterande och kritisk förståelse för vår miljö, både den som är oss precis nära och för miljön i stort. Alice har en MFA 2020 från HDK-Valand Steneby i Tillämpad konst och formgivning, Möbeldesign med inriktning trä och är baserad i Dals Långed.

www.alice-kettle.com
[@alice.kettle.design](https://www.instagram.com/alice.kettle.design)

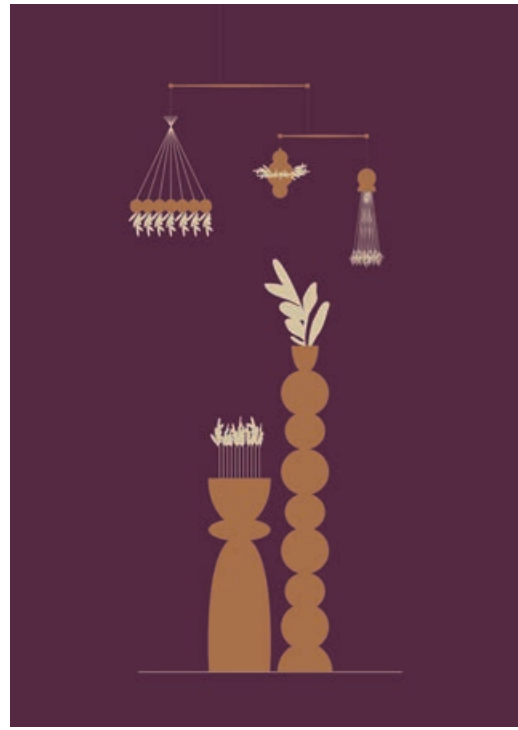
PUUTS Interiör är ett specialsnickeri i Tibro med legotillverkning och inriktning på svarvning och hyvling av massivträ. De kan hyvla efter önskade profiler och kan svarva vad som helst upp till 270 mm i diameter med en maximal längd på 1460 mm i ett stycke. PUUTS erbjuder skräddarsydda och handgjorda träprodukter för möbelindustrin och inredningsbranschen. Deras huvudsakliga uppgift är att tillverka unika och anpassade trädetaljer och möbler enligt kundens specifika behov och designönskemål.

www.puuts.se
[@puuts.interior](https://www.instagram.com/puuts.interior)

Magdalena Svedlund

Alice Kettle





Common Ground - är resultatet av en upplevd brist på verktyg för att på ett enkelt sätt kunna visualisera, diskutera och gemensamt drömma om framtida platser för barn och lek i samklang med natur och miljö. Det behovet tillsammans med Albins kunskap om brädspel ledde fram till Common Ground, ett spel tänkt att användas av landskapsarkitekter, designers m.fl tillsammans med barn som en del av processen när nya lekområden ska utvecklas. Spelet gör det enkelt att visualisera platsen idag och vad platsen kan vara i framtiden. Ett lekfullt, flexibelt och demokratiskt brädspel där målet är att alla ska vinna.

Pontus Johansson är barnkulturdesigner utbildad på HDK. Arbetar med rum, lek och berättelser med ett särskilt intresse för barns delaktighet och möjlighet att påverka och vara del av beslutsfattande som rör deras situation och samhället i stort.

www.pontusjohansson.com
@pontus_johansson

Eisel Miranda är barnkulturdesigner, specialiserad på grafisk form, lek, workshops och designanalys. Hon är utbildad på HDK samt utbildad grafisk designer vid Universidad Iberoamericana, Mexiko. Driver designstudio Formkiosk AB.

www.formkiosk.se
@eisel_design

Game Prototyper i Skara tillverkar brädspel i alla former och kan hjälpa till i alla stadier av spelutvecklingen. Företaget tillverkar prototyper och producerar små upplagor och kan också hjälpa till med andra trycksaker som till exempel papper och kartongarbeten, stansning och kapning av material.

www.gameprototyper.com
@game_prototyper



Anna Hörling & Herrljunga Terrazzo

Inspirationen fanns bland rivningsmaterialet vid Anna Hörlings hus på Tjörn, i form av gammal betong med snäckskal. Det väckte tanken om att skapa en ny terrazzo - OstronTerrazzo - där stenkrossen som vanligen ger mönster ersatts av skal från det invasiva japanska ostronet *Cassostrea gigas* som spritt sig längs västkusten. Anna Hörling experimenterade tillsammans med Herrljunga Terrazzo fram ett material som kan förvandla de oönskade ostronen till en användbar resurs. Resultatet blev en terrazzo med organisk, marmorerad effekt. Det finns stor potential att utveckla OstronTerrazzo och Anna Hörling har designat bordet TORÖD för att visa det.

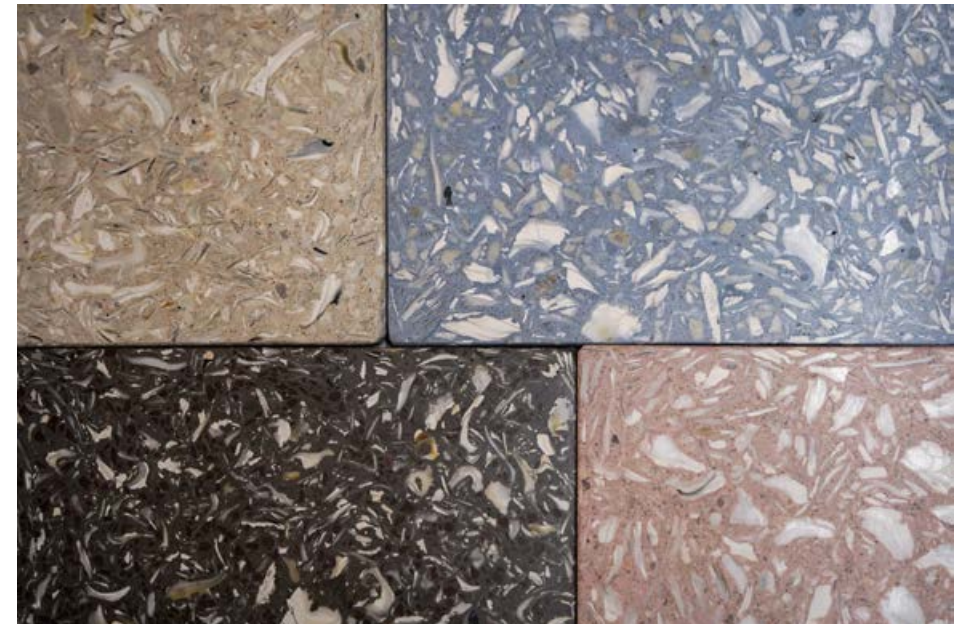
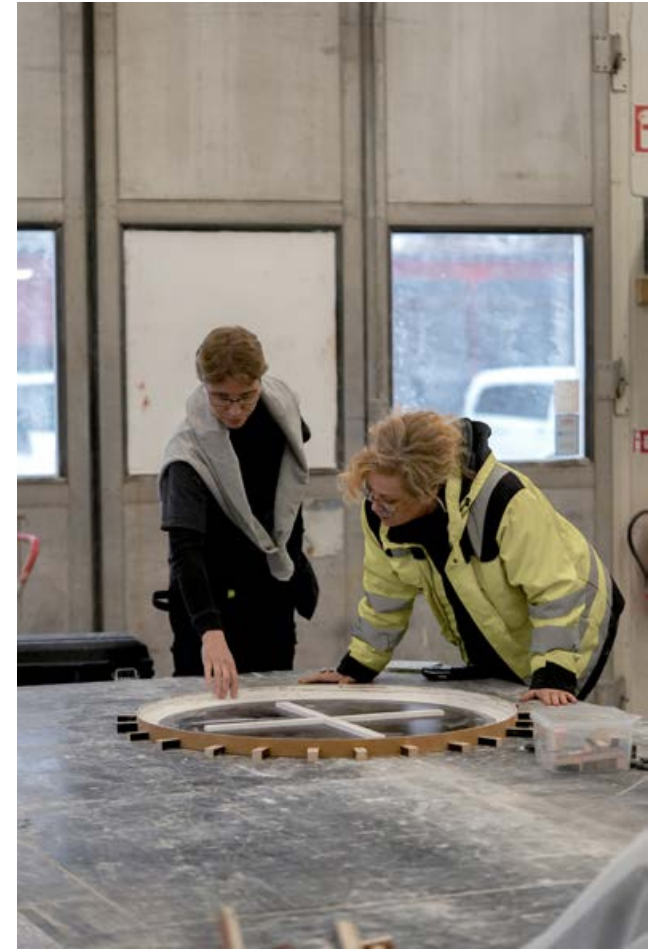
Anna Hörling – Nyfikenhet, problemlösning och intresse för hållbarhet är drivkrafter i industridesignern Anna Hörlings designarbete. Sedan examen från Konstfack 1993 har hon främst arbetat med belysning (Watt&Weke), inredning (Kolmården, Gröna Lund mm) samt glasögondesign (Lexington, Pilgrim m fl) men även jobbat på inredningsmagasin samt skrivit böcker om sömnadshantverk. Två av hennes belysningsarmaturer har prisats med diplom för Utmärkt Svensk Form, 1994 för Pinguin samt 1995 för Harlequin (båda Annell Ljus & Form).

www.annahorling.se
@stora.ladan

Herrljunga Terrazzo – Här arbetar man med ett material som funnits i tusentals år. Terrazzo är oerhört mångsidigt och passar till golv, väggar och trappor men även som inredning och konstnärlig utsmyckning. Herrljunga Terrazzo erbjuder arkitekter, konstnärer och formgivare unika möjligheter för design och produktutveckling. I företagets eget laboratorium - TerrazzoLab™ - finns perfekta förutsättningar för att skapa innovativa produkter och spännande färg- och materialkombinationer.

www.terrazzo.se
@herrljungaterrazzo





Josephine Aspenrot & Hyssna Möbelsnickeri

Handens funktion är något vi formgivare och tillverkare gemensamt värdesätter högt. En förutsättning för vårt skapande där handen är vårt verktyg för att finna förståelse för form, materialitet och vår omgivning. En funktion som påverkas av flertalet sjukdomar men även av tiden vi lever i. Detta blev utgångspunkten mellan Josephine Aspenrot och Hyssna Möbelsnickeris arbete, där önskemål från tillverkaren fanns att ta fram mindre objekt lämpliga för serietillverkning. Josephine fann utgångspunkten till gestaltningen från vardagsobjekt och västkustens vågor - föränderliga likt hjärnans plasticitet. Resultatet blev "PLEASE, DO TOUCH" prototyper av objekt som övar upp finmotoriska funktioner i hand och utforskar taktilitet som värde för våra sensoriska upplevelser. Objekt som genom sitt dekorativa värde blir tillgängliga och uppmuntrar till användning.

Josephine Aspenrot är utbildad möbelformgivare vid HDK-Valand Steneby. Med trä som huvudmaterial skapar hon möbler där ett arkitektoniskt intresse genomstrålar relationen mellan rum, kropp och objekt. Hon strävar efter att skapa designlösningar med empati för människors behov över tid med social och miljömässig hållbarhet i fokus. Hon har bland annat blivit uppmärksammad i Interior Design och i SVT för sin formgivning med limfria fogar. Josephine Aspenrot driver egen designstudio i Göteborg.

www.josephineaspenrot.com
@josephineaspenrotdesign

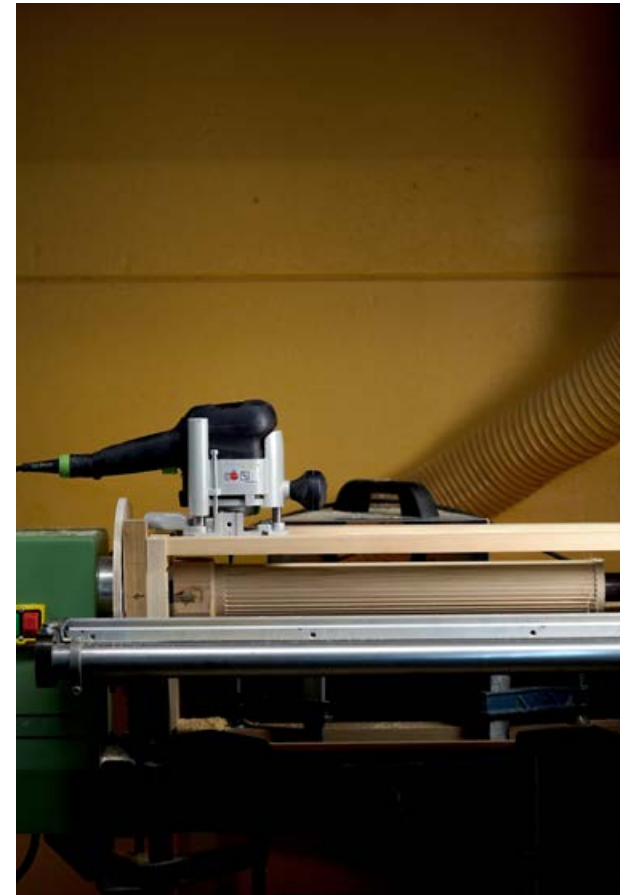
Hyssna Möbelsnickeri – Det lilla snickeriet som kan göra de specialgjorda produkterna. Det är grundat och drivs av Julia Greek, som har utbildat sig till möbelsnickare med gesällbrev på Malmstens, Linköpings Universitet och i kulturvård på Göteborgs Universitet. Snickeriet fokuserar på enstyckstillverkning av möbler och inredningar, men det finns även ett stort intresse för serieproduktion av träprodukter. Material, hantverk och produktionsteknik, är centrala delar som genomsyrar varje projekt.

www.hyssnamobelsnickeri.se
@hyssnamobelsnickeri

Julia Greek

Josephine Aspenrot





Hampus Penttinen & Stolfabriken i Tibro

Stolfabriken hade önskemål om en kyrkostol. Det är en produkt som skall vara konkurrenskraftig i pris, vara stapelbar och kunna stoppas. Det som följde var en dialog med skisser och feedback som syftade till att hitta ett modernt uttryck på en produkt styrd av tydliga krav.

Fokuset hamnade således inte på de stora gesterna, utan i de små: Hur möter den ena biten trä den andra och med vilka sätt kan man egentligen göra något så enkelt? Inspirerad av Jeff Koons ballongdjur, fick till sist möttena sin form: redovisade med humor och tydlighet. Stolen är staplingsbar och tillverkad i massiv och formpressad bok.

Hampus Penttinen



Hampus Penttinen är en möbelformgivare utbildad vid HDK Steneby samt Det Konglige Akademi i Köpenhamn. Med ett intresse för balansen mellan det rumsliga, det tekniska och det taktila hamnar Hampus fokus inte sällan i stolen som produkt. Bakom uttrycket som ibland kan uppfattas som strängt, finns ofta omtanken om kroppen och människan främst. Arbetet är ett försök till försoning mellan ergonomen och minimalisten, två viljor som här ryms i samma person. Hampus arbetar som formgivare i Göteborg.

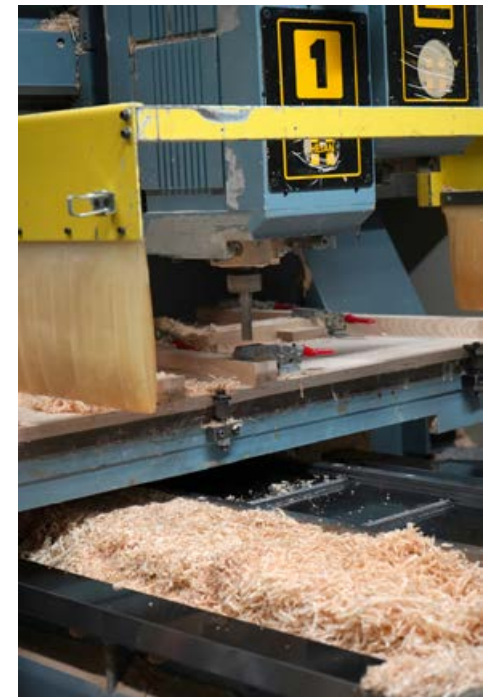
www.hampuspenttinen.se
@hampuspenttinen

James Minard



Stolfabriken i Tibro är synonymt med stort kunnande och lång erfarenhet inom möbelsantverk. Med en bredd som spänner från traditionellt bildhuggeri till modern CNC-teknik är de en pålitlig och kompetent partner för både producenter och formgivare inom Sverige som internationellt. Beläget i Tibro, hjärtat av Sveriges möbelindustri, och i framkant när det gäller hållbarhet. Stolfabriken drivs av att göra stolar som skall hålla över generationer och produceras på ett hållbart sätt.

www.stolfabriken.se



Gustav Wijk & Töreboda Blomkrukor

Prototypen och syftet kom tidigt i processen. Komponenterna till kruk-tillverkningen är kostsamma och att skapa något som Töreboda Blomkrukor kan lägga till i sitt befintliga sortiment, var något man tillsammans bestämde sig för. Då kom en önskan om ett bevattningssystem upp. Gustav satte sig därefter och skissade på olika idéer. Resultatet är ett bevattningssystem gjort i en enkel konstruktion, en längre kruka man gräver ner i rabatten. Krukan som bara har bränts en gång gör att godset inte är vattentätt utan släpper ut vatten. Beroende på jordens fukthalt balanserar krukan ut det och håller en jämnare fukthalt. När det börjar bli torrt dras mer av fukten ut. Om jorden är blöt håller sig vattnet kvar. Att använda sig av systemet i sina befintliga blomkrukor eller i rabatter gör att man inte behöver vattna lika ofta.

Gustav Wijk examinerade 2023 i konstnärlig design vid HDK-Valand. Efter det har han arbetat med egna projekt och samarbeten med kollegor han träffat under skoltiden. Hans formgivning är traditionell med fokus på tydliga former. Varje material tas an med iver där en mångfacetterad utgångspunkt präglar hans arbete. En tidigare måleriutbildning från Dömen konstskola speglas i de konstnärliga inslagen i hans formgivning.

gustav.wijk.97@gmail.com
@w.i.j.k

Töreboda Blomkrukor – I generationer har Törebodas lera använts för att tillverka tegel, takpannor, kakelugnar, blomkrukor och hushållsgods. Idag är det Töreboda Blomkrukor som för traditionen vidare som landets största tillverkare av blomkrukor. Vid sidan av blomkrukorna används leran fortfarande av drejare som tillverkar bruksföremål som mjölkfat, syltkrukor, liksom lampskärmar, vaser, amplar, fruktfat etc. nu av ett betydligt modernare snitt.

www.torebodablomkrukor.com

Gustav Wijk





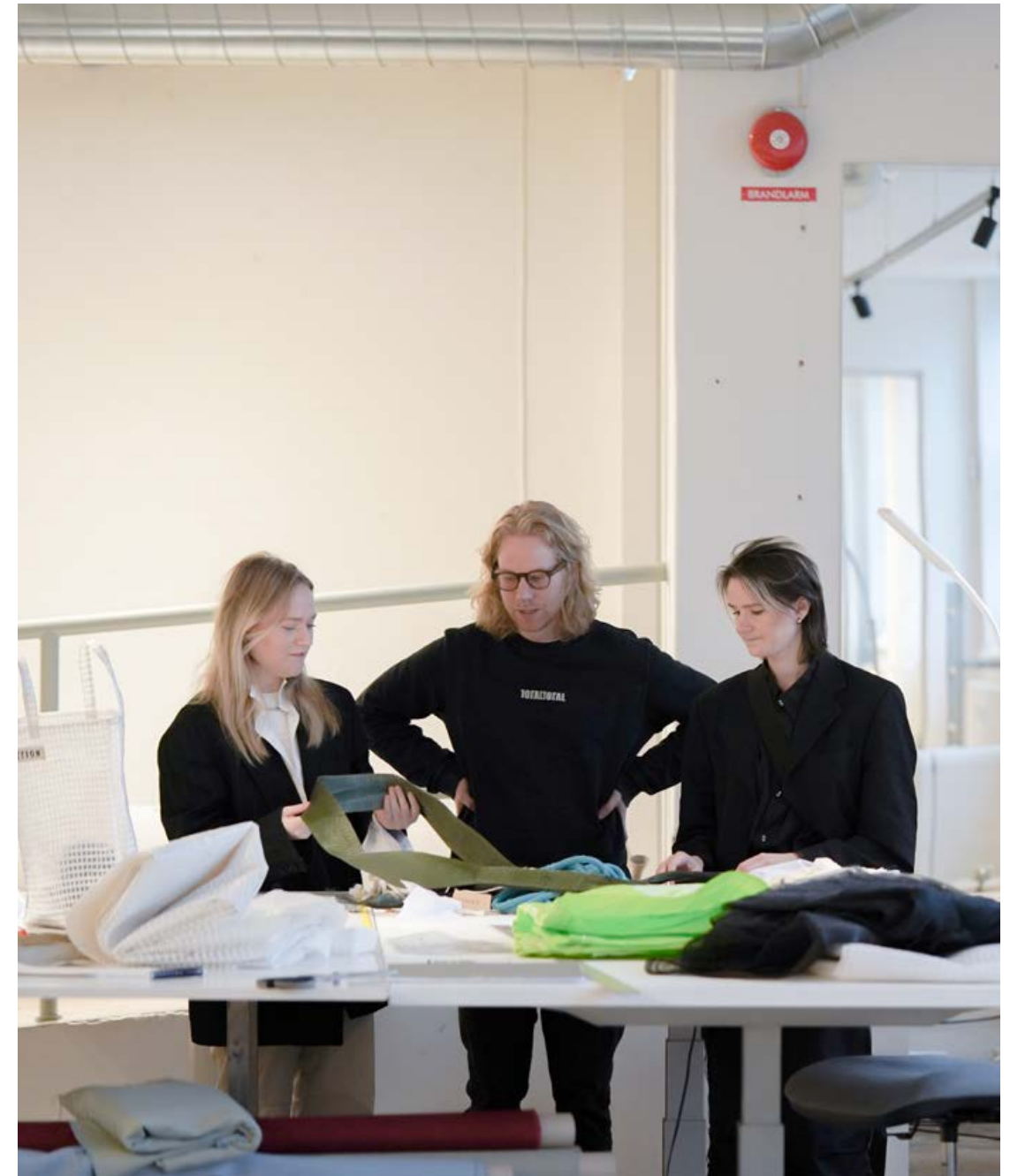
Karlaväskan bygger på en materialundersökning i samarbete med projektet Fragile Matters, med syftet att hitta en användning för spillmaterial från byggbranschen i Göteborg. XV Production erbjöd att hjälpa Linus Holm ta steg framåt som formgivare, vilket ledde till diskussioner kring design, användning och materialval för ryggsäcken. Holm designade och sydde upp ett prov på en mindre ryggsäck. XV Production färdigställde därefter ett mönster och sydde upp en första prototyp. Karlaväskan är en lätt och slitstark ryggsäck stor nog för laptopen eller gymkläderna med ett stilrent techno-friluftsig utseende.

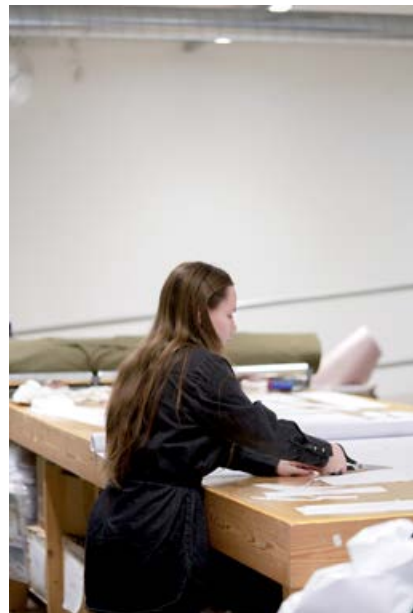
Linus Holm – är en alternativ modedesigner, intresserad av kollektivt hantverk och skill-sharing. En röd tråd i hans designpraktik är relationen mellan hantverk och fabriksproduktion, och hur tillverkningen av saker påverkar relationen till användaren. Han är utbildad vid HDK-Valand, Högskolan för Design och Konsthantverk, där han specialiserade sig på workshops och formgivning av väskor. Linus Holm driver egen designpraktik i Göteborg och är aktiv i flera pågående projekt.

Kontakt: linusolaholm@gmail.com
[@linusolaholm](#)

XV Production med bas i Borås, är en design- och produktionsfabrik som specialiserar sig på lokal produktion av hög kvalitet. Med fokus på hållbarhet strävar företaget mot att minska avfall genom upcycling och remake. Detta genom att omforma och reparera befintliga material och skapa nya unika produkter samt förlänga dess livslängd. XV Production förblir en pålitlig aktör inom hållbar design och produktionssektorn, och arbetar fortsatt för att inspirera en förändring mot en mer hållbar framtid.

www.xv-production.com
[@xv.production](#)





Olle från Ljungskile Triką berättade för Leonie Burkhardt historien om deras tyg, Lahmannstrikå. Namnet kommer från en tysk läkare vid namn Lahmann (1860-1905) som trodde på de terapeutiska fördelarna med denna innovativa ribbstickade struktur för att förbättra mentalt välbefinnande. Leonie var fascinerad av tanken på att textilier kan ha ett lugnande inflytande på människor. Tillsammans utvecklade Ljungskile Triką och Leonie abstrakta, taktila föremål ” Crafted Calm” som inbjuder till beröring. Dessa föremål framhäver skönheten i stickningen. Kombinationen av högkvalitativ Lahmannstrikå och olika ullfyllningar från The Swedish Wool Mattress Company ger en sensorisk upplevelse.

Ljungskile Triką – Ett svenskt textilföretag, specialiserade på rundstickning med body-sizemaskiner, sömnad av trikåvaror samt tillverkning i samarbete med varumärken som värdesätter miljö- och socialt ansvar. Miljöhänsyn har varit ett ledord sedan starten. Hela produktionskedjan följer högt ställda krav på miljöhänsyn och arbetsförhållanden. Man tillämpar ett cirkulärt perspektiv och en transparent process för en hållbar textilproduktion med litet miljömässigt fotavtryck. Ljungskile Triką tillverkar serier och kollektioner till kunder med högt ställda krav på miljöhänsyn och arbetsvillkor. Genom att inte överproducera eller lagerhålla behöver man inte producera mer än vad som är efterfrågat och kan därmed bidra till en mer hållbar textilproduktion. Sömnad sker uteslutande i fabriken i Ljungskile. Tillverkning från garn till plagg i Ljungskile.

Leonie Burkhardt är utbildad textilformgivare vid bland annat Swedish School of Textiles i Borås och University of Applied Sciences Hamburg, Tyskland. Hon jobbar i gränslandet mellan textil och objekt och betonar textilens kvaliteter, så som materialkomposition, riktiga texturer och livfulla färger.

Hon har fått flera internationella priser och har deltagit i olika utställningar runt om i Europa. Sedan 2022 driver Leonie Burkhardt egen designstudio i Göteborg.

www.leonieburkhardt.com
@leonie.burkhardt

www.ljungskiletricot.com
@ljungskileknittingmill





Maria C Bernhardsson & Ulricehamns Tapetfabrik

Anna Andén

Thomas Johansson

För Maria blev det en stor utmaning att välja bort färger för att anpassa mönstret till screen-trycksmaskinen. Hon och teamet ägnade mycket tid till att provtrycka flera färger på varandra för att skapa fler nyanser. Till slut landade de i 6 färger och lyckades ändå behålla den färgrika känslan, som var viktig för Maria. "Howdy"-tapeten finns i flera färgställningar, alla med sina unika uttryck. För Maria representerar buketterna hennes passion för blommor och färg, medan stövlarna symboliserar hennes år i modebranschen och fågelns fångar den nyfikna och frihetsfyllda känslan när hon kastar sig in i ett nytt projekt!

Maria C Bernhardsson



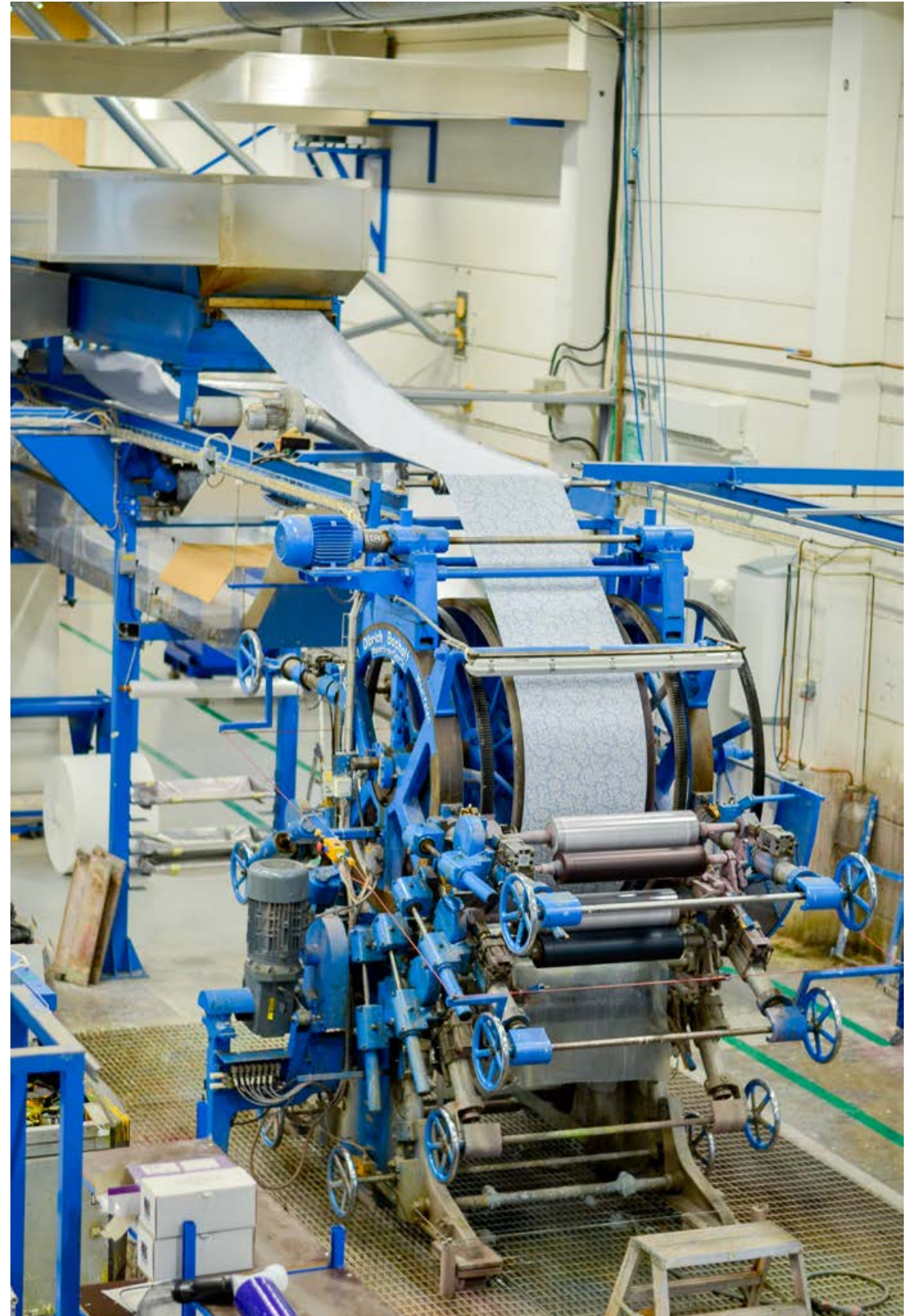
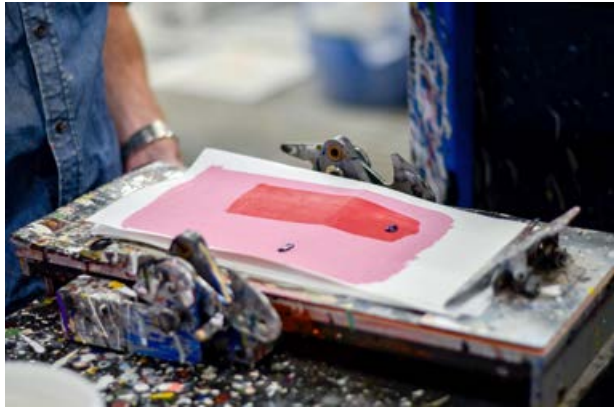
Maria C Bernhardsson är utbildad vid Borås Textilhögskola inom Modedesign. Hon kombinerar sitt arbete som bildkonstnär med att designa print för modebranschen. Marias konst kännetecknas ofta av färgstarka hus och blommor i en semiabstrakt stil. Hon samarbetar med flera internationella gallerier, i bland annat USA, Schweiz och Frankrike och arbetar från sin ateljé i Sävedalen / Göteborg.

@tavelhus_art
www.mariacbernhardsson.com



Ulricehamns Tapetfabrik – Tillverkningen sker genom traditionella trycktekniker och med rötter i genuin hantverkstradition. Ulricehamns Tapetfabrik är ett svenskt tapetföretag som drivs av Anna och Thomas och som brinner för hantverket och värnar om det äkta, småskaliga och unika. Den viktigaste komponenten i produkterna går inte att ta på. Det handlar inte om papper eller pigment. Det handlar om människor och relationer. Här vill man göra skillnad och hitta nya vägar framåt tillsammans med härliga människor och företag som brinner för hantverk, svensk tillverkning och bra produkter på samma sätt som Anna och Thomas gör.

www.ulricehamnstapetfabrik.se
@ulricehamnstapetfabrik



DES&DO! – ett samverkansprojekt

SPOK Västra Götaland och FORM & folk har initierat, utvecklat och driver tillsammans DES&DO! Utgångspunkten är behovet av att bygga ett större nätverk och samarbeten för våra gemensamma målgrupper.

Att det sker i en samverkansmodell gör att vi kan växla upp resurser och gemensamma medel. Det är tillsammans som vi utmanar oss själva, formgivare och tillverkare, att till fullo använda sin kunskap, sitt hantverk, och sina resurser för en hållbar utveckling.

Med DES&DO! skapar vi ett starkt, breddat nätverk och ett nätverk som genom att korsbefruktas får nya saker att ske. Goda relationer som kan bli nästa steg in i morgondagen.

DES&DO! erbjuder deltagarna ett sammanhang, ökad kunskap inom olika material och tillverkningstekniker samt möjligheter att nå ut till både bransch och allmänhet. I projektet har vi tagit del av varandras kunskap, utmaningar och erfarenheter. Vi lär av varandra, delar med oss, stöttar och coachar. Besöken hos tillverkarna föder nya tankar och idéer och påminner oss om alla de möjligheter som finns i regionen.

Kreativa näringar, design och formgivning, hantverk, slöjd och lokal produktion - ger tillsammans förutsättningar för att ställa om till en mer hållbar och cirkulär framtid.

Samarbetspartners, Textilmuseet, Svensk Form Väst och Förvaltningen för kulturutveckling.

Finansierat av Västra Götalandsregionen.

Nanette Espinasse
projektledare FORM & folk

Anna Elzer Oscarson
projektledare SPOK Västra Götaland



SPOK Västra Götaland

SPOK Västra Götaland är en del av det nationella nätverket SPOK (Samtida produktion och konsumtion) som syftar till att samla och sprida kunskap om lokala tillverkningsmöjligheter, från slöjd till industri. På den digitala plattformen s-p-o-k.se samlas och presenteras tillverkare för att designers, arkitekter, konstnärer, entreprenörer och andra kreativa företag lättare ska kunna hitta produktionsmöjligheter i sin närhet. SPOK Västra Götaland utgår från lokala tillverkare, lokala experter, material från Västra Götaland, människor och samarbeten från regionen.

Projektägare Svensk Form Väst i samarbete med Förvaltningen för kulturutveckling. Finansierat av Västra Götalandsregionen.

Svensk Form Väst är en ideell oberoende medlemsförening med syfte att stimulera designutvecklingen i Västra Götalandsregionen samt att främja västsvensk design internationellt. Som en av Svensk Forms 14 regionalföreningar arbetar Svensk Form Väst med ett brett designbegrepp vilket innefattar formgivning av produkter, tjänster och miljöer inom design, mode, konsthantverk och arkitektur och verkar för att stödja projekt i syfte att hjälpa verksamma formgivare i regionen att nätverka och möjliggöra synlighet på olika arenor lokalt, nationellt och internationellt.

www.svenskform.se/regionalforeningar/vast/

@svenskformvast

@s_p_o_k_v_g

FORM & folk

Ett nätverk inom form, design, hantverk och slöjd, som vill synliggöra det rika form- och designområdet i Västra Götaland. FORM & folk arbetar för att främja samverkan och samarbeten, är en drivkraft och motor i omställningen till en mer cirkulär och hållbar framtid.

www.formochfolk.se

@formochfolk

Projektägare Textilmuseet. Finansierat av Västra Götalandsregionen.

Textilmuseet är ett av Nordens ledande museer inom textil och mode med samlingar av kläder, tyger, textilmaskiner m.m. Textilmuseet är placerat i Textile Fashion Center - ett centrum för utbildning, forskning, entreprenörskap och upplevelser inom textil och mode i Sveriges textila huvudstad Borås.

www.textilmuseet.se

DESADO!

Tryck: ByWind 2024

Grafisk formgivare: Eric Dahl Palmér

Fotograf: Gustav Wijk

Utställningsarkitekt: Marc Hoogendijk

Utgiven av: SPOK Västra Götaland och FORM & folk

Team

- 06. Darja Nordberg & Hjobergs Kakelmakeri
- 10. New Order Arkitektur & Mölltorps Gjuteri
- 14. Hermine Blixt & Bildhuggarmästare E.Lehgrafven
- 18. Sophie Jungkvist & Boma Väveri
- 22. Matilda Hunyadi & Glasets Hus / Glasblåsare Bevan Taka
- 26. Alice Kettle & PUUTS Interiör
- 30. Pontus Johansson / Eisel Miranda & Game Prototyper
- 32. Anna Hörling & Herrljunga Terrazzo
- 36. Josephine Aspenrot & Hyssna Möbelsnickeri
- 40. Hampus Penttinen & Stolfabriken i Tibro
- 44. Gustav Wijk & Töreboda Blomkrukor
- 48. Linus Holm & XV Production
- 52. Leonie Burkhardt & Ljungskile Trikå
- 56. Maria C Bernhardsson & Ulricehamns Tapetfabrik

FORM & folk

S—P—O—K

VÄSTRA GÖTALAND

Svensk
Form
Väst



